



GUÍA PRÁCTICA

MESSOR BARBARUS



HORMIGALIA

INSECTOS - PETS - MASCOTAS



Minor

Media

Mayor

Macho

Reina

Taxonomía y biología de la especie **Messor barbarus**

Al igual que otros insectos, las hormigas tienen su sociedad dividida en varias castas. Según la casta, cada miembro de la colonia efectuará unas funciones distintas.

CASTAS

MESSOR BARBARUS

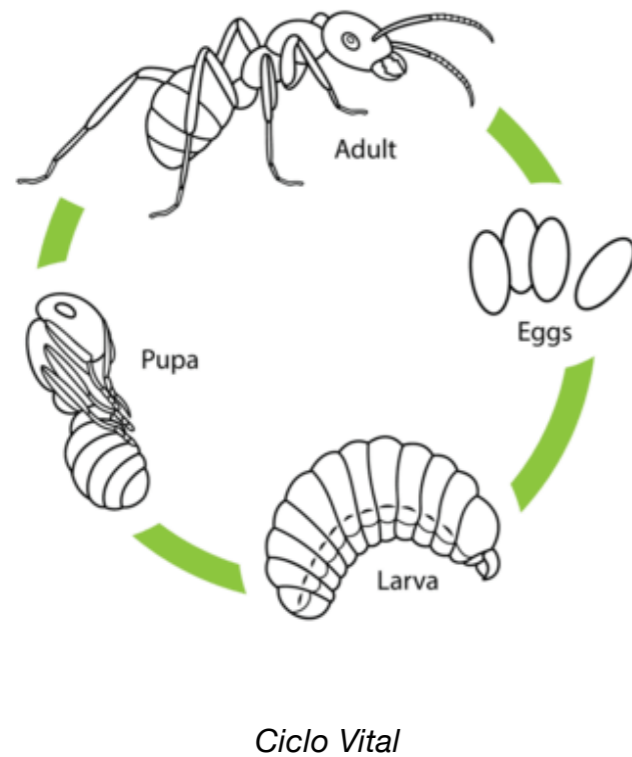
Reina.- Es una hembra fértil preparada para ser fecundada y procrear. Antes de ser fecundadas se las denomina princesas. Su tamaño es de unos 13 mm aproximadamente. En su etapa de princesa tiene alas para volar.

Macho.- La única función del macho es fecundar a las reinas. Su tamaño es de unos 8 mm aproximadamente y tienen alas para volar. Transcurridos unos días después de su vuelo y apareamiento fallecen o son víctimas de otros depredadores de la naturaleza.

Obrera.- Es una hembra estéril, nunca podrá ser fecundada ni procrear. Los tamaños de las obreras *Messor barbarus* oscilan entre los 4 y los 12 mm. Por esta variación de tamaño dentro de la casta de las obreras se las denomina polimórficas. Las denominadas **minors** o pequeñas suelen medir menos de 5 mm, las denominadas **médiums** o medianas miden de 5 a 10 mm y las denominadas **majors** o mayores más de 10 mm.



Las reinas son negras y en algunos casos tienen la cabeza rojiza. El resto del cuerpo es negro con tonalidades rojizas muy leves. El que tengan la cabeza rojiza puede ser por la humedad del nido donde nacieron o por su origen geográfico. Los machos son negros. Todas las obreras son negras a excepción de las majors que pueden desarrollar tonos rojizos también en su cabeza.



La reina es fecundada por el macho. La reina pone huevos de donde nacerán larvas. La larva será alimentada e irá creciendo hasta que se convierte en pupa. En esta especie las larvas no tejen un capullo alrededor como en otras especies. Por eso se las denomina pupas desnudas. La pupa se transformará en la hormiga definitiva.

La reina decide en el momento de poner el huevo, qué casta desarrollará. Si el huevo no está fecundado con un



Colonia con reina, huevos, larvas, pupas y obreras

espermatozoide, nacerá un macho alado. Si el huevo es fecundado puede nacer una hembra estéril o una hembra alada fértil (princesa). La reina decide hormonalmente si de ese huevo nacerá una de las dos hembras. A las primeras obreras nacidas se las denomina nurses. Estas obreras acostumbran a ser más débiles porque

su crecimiento ha sido acelerado y han estado alimentadas con las reservas que tiene la reina. Las nurses se encargarán de cuidar a la reina y a las futuras obreras hasta que haya una casta de obreras suficiente para salir del hormiguero a buscar comida. Su vida útil es inferior a la del resto de obreras.

Un dato importante es que si la reina de la colonia fallece, la colonia irá muriendo al cabo de los meses. Es imprescindible para la colonia que la reina esté viva porque dependen totalmente de ella. Aunque la colonia tenga miles de obreras, en esta especie, ninguna obrera podrá asumir el rol de reina, ni podrán adoptar otra reina primeriza.

Los vuelos nupciales se realizan en ciertas épocas del año según la especie. En esa época y según las condiciones ambientales saldrán de unas colonias princesas y de otras colonias machos. Esta especie acostumbra a volar entre septiembre y octubre, justo después de lluvias intensas que han ablandado el terreno y cuando el tiempo hace un paréntesis habiendo un día soleado. Suelen volar a miles.

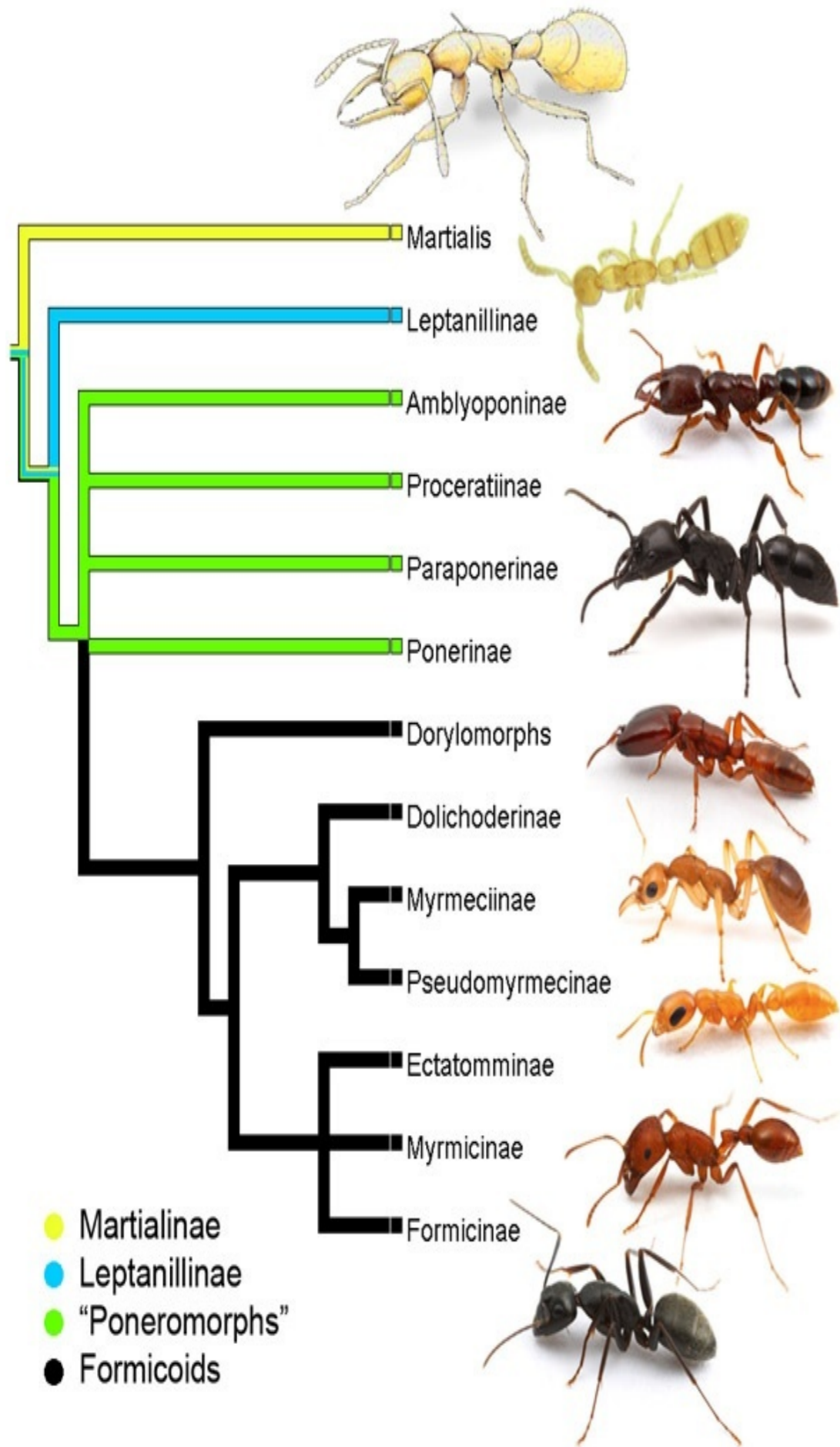
Una vez la reina está fecundada, se arrancará las alas porque ya no las necesitará, y hará un agujero en la tierra aprovechando que está blanda



Huevos de Messor barbarus.

para resguardarse e hibernar. A partir de marzo o abril, según las condiciones del tiempo y acercándose ya la primavera, la reina hará su primera puesta de huevos. Las primeras nurses aparecerán en un par de meses, también dependiendo de las condiciones del tiempo. En algunas

ocasiones la reina pone huevos y luego se alimenta de ellos. Estos huevos son denominados huevos tróficos, por lo que no deberíamos preocuparnos si pone huevos y en unos días desaparecen.



LA TAXONOMÍA

Es la ciencia que estudia la clasificación de los seres vivos, entre ellos las hormigas. Las hormigas se clasifican en distintos grupos taxonómicos.

Los grupos taxonómicos de la especie *Messor barbarus* son:

Reino

Animal

Filo

Artrópodo (invertebrado)

Clase

Insecto

Familia

Himenóptero (posee dos pares de alas membranosas, en las que sus alas posteriores son más pequeñas y en el caso de las hormigas sólo las castas de princesas y machos las poseen)

Familia

Formicinae (hormigas)

Subfamilia

Myrmicinae (las pupas carecen de capullos, entre otras diferencias)

Género

Messor

Especie

Messor barbarus





Alimentación **Messor barbarus**

Esta especie es granívora, así que se alimentará básicamente de semillas. Pero como en muchos otros animales necesita también un aporte de proteínas, sobre todo para la alimentación de las larvas y para su crecimiento correcto. Así que suelen necesitar regularmente este aporte proteínico que consiguen a través de la caza de otros insectos.

Es totalmente imprescindible para esta especie el aporte de agua. Las obreras mastican las semillas y mezclándolas con su saliva elaboran una pasta alimenticia denominada pan de hormiga. De ahí la importancia del aporte de agua para su elaboración.

En su estancia en hormigueros artificiales necesitarán principalmente semillas, que podremos encontrar en **Hormigalia** o en superficies comerciales que vendan comida para pájaros (alpiste, semillas variadas, etc.). Es recomendable romper las semillas antes de ponérselas, para evitar en algunos casos que germinen dentro del hormiguero con la humedad. El suministro de insectos puede ser por medio de encontrarlos en la naturaleza o comprando en Hormigalia o en tiendas especializadas de reptiles (tenebrios, grillos, moscas, etc.). Nunca las alimentaremos con insectos que encontremos muertos por no saber el origen de su fallecimiento. Cualquier resto de insecticida en el cadáver pondría en peligro la integridad de la colonia.



En casa también podemos encontrar gran variedad de alimentos para proporcionar a nuestra colonia las proteínas que necesitan. Podemos probar echándoles en la caja de forrajeo en una bandejita porciones de comida que consumimos regularmente y probar. Si se lo comen o se lo llevan al interior del hormiguero será que les gusta. Si no lo hacen, podemos extraer esa porción para que no se deteriore en el hormiguero. Podemos probar con jamón dulce, paté, atún (escurrido de su aceite), yema de huevo duro, pan, galleta, miel, leche condensada, etc.



Nuestros hormigueros

Cuidado e instalación



HORMIGALIA
INSECTOS - PETS - MASCOTAS

Pautas principales para el cuidado de la colonia

1

No les debe faltar nunca agua para beber. Para ello existen accesorios como bebederos o bandejas, de venta en **Hormigalia**.



Comedero o bandeja



Bebedero



Comedero con bebedero

Sistemas de humedad



Sistema de humedad con esponja verde.



Sistema de humedad combinado de esponja verde y puntos de escayola.



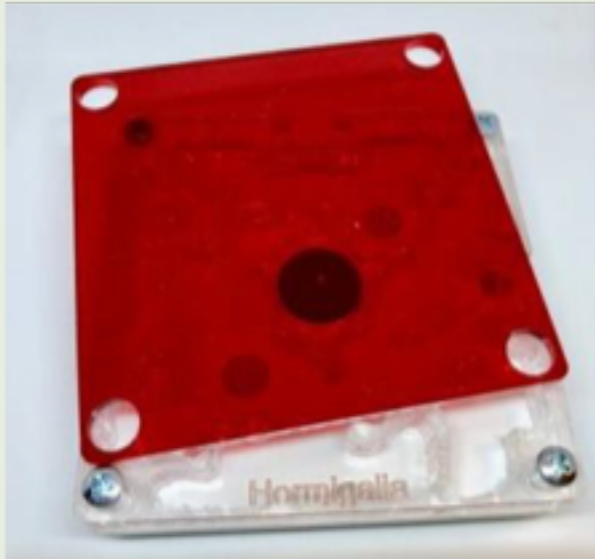
Sistema de humedad con setas y depósito de agua inferior.

La humedad es necesaria dentro del hormiguero y variará según la colonia. Los hormigueros llevan sistemas de humedad a través de esponjas verdes, puntos de escayola o setas (pieza especial que absorbe el agua de un depósito y la transmite al hormiguero).

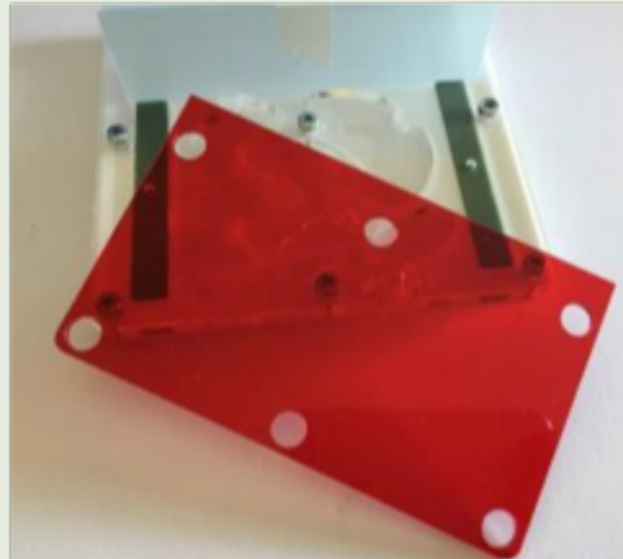
2

Cuando humedecemos el hormiguero a través de uno de los tres sistemas observaremos el comportamiento de la colonia. Si se apartan de la zona más húmeda hacia las galerías más lejanas será que la colonia no necesita exposición directa y podremos humedecer menos regularmente. Si la colonia se traslada a las zonas más húmedas será que necesita más humedad cerca. Lo que sí es seguro es que el lugar que utilicen para almacenar las semillas será lo más alejado de la humedad que puedan para evitar que germinen en su interior.

Protector light



10 x 10 modular (M.A.F.)



15 x 15



10 x 10

3

Las hormigas se estresan mucho con las vibraciones, las temperaturas extremas y a las variaciones de luz. Una colonia expuesta continuamente a estas injerencias nunca prosperará y peligrará la vida de la reina. Para evitar estos inconvenientes instalaremos el hormiguero en un lugar tranquilo libre de influencias externas (una repisa, una estantería, etc.). Nunca colocaremos el hormiguero encima de una fuente de calor (estufas, radiadores, etc.), ni en fuentes de ruido y vibraciones (un televisor, una zona de ajetreo, etc.), ni en contacto directo con el sol. Para los cambios de luz y para poder gozar observándolas sin molestarlas existe un accesorio perfecto exclusivamente en **Hormigalia** que es el **LIGHT PROTECTOR**, hay uno para cada modelo de hormiguero. Se trata de una placa de metacrilato transparente rojo. Las hormigas no aprecian la luz roja por lo que si filtramos la luz exterior con el protector rojo evitaremos que se pongan nerviosas cuando encendemos o apagamos la luz, o cuando las observamos haciendo sombra.

4

Esta especie es muy limpia con el interior del hormiguero. Los restos de comida y cadáveres son llevados siempre al exterior. En este caso a la zona de forrajeo. Es esencial limpiar regularmente la zona de forrajeo de desperdicios para que no se deterioren y puedan producir ácaros. Apreciaremos en la zona de forrajeo alguna zona donde defecan, que será la zona que quedará más sucia.

5

Cada colonia tiene su olor característico que viene de la propia reina. Si insertamos en el hormiguero hormigas de otra colonia, aunque sea la misma especie, se matarán entre ellas. Así que nunca mezclaremos obreras de dos colonias distintas. Tampoco insertaremos otros insectos que puedan representar un peligro para ellas ya que podrían matar a las obreras y reducir la colonia. Si queremos alimentarlas con insectos vivos siempre tendrán que ser inferiores y menos agresivos (moscas, gusanos, pececillos de plata, etc.). Otra opción es introducir los insectos muertos.

6

En alguna ocasión puede pasar que la reina tenga una muerte súbita. Pasa muy pocas veces si no se las estresa, pero puede pasar. Si esto pasa la colonia perecerá al poco tiempo.

7

Las hormigas, como la mayoría de los insectos, necesitan hibernar durante ciertos meses. En el caso de las *Messor barbarus*, hibernan durante la temporada de frío. Dependiendo del año que haga acostumbran a hibernar desde Octubre hasta Abril o Mayo. Durante la hibernación la actividad de la colonia bajará considerablemente. No nacerán nuevas hormigas, comerán menos y saldrán con menos frecuencia a la zona de forrajeo. Así que no hay que asustarse porque bajen su actividad durante la hibernación. Tendremos que respetar, si queremos una colonia duradera, su necesidad de hibernación. Si mantuviéramos la colonia durante la hibernación en alguna zona demasiado cálida de nuestro hogar recortaríamos la vida útil de la colonia, porque la reina necesita ese período de descanso. Así que es muy importante respetar el período de hibernación.

8

Hay especies de hormigas que presentan fisiogastria, es decir, que dilatan su abdomen para acumular el alimento como reserva. En el caso de *Messor barbarus* no es así. Las reservas de comida las guardarán en el interior del hormiguero, por lo que tendremos que estar atentos a que siempre tengan semillas en su interior.




Cuidado de los hormigueros

Hay mucha variedad en cuanto al tipo de hormiguero y podemos informarnos a través de nuestra tienda Hormigalia. En el caso de los hormigueros de metacrilato solo hay que tener en cuenta que es un material que no se puede limpiar con líquidos abrasivos. El alcohol y los disolventes causan envejecimiento y roturas del material. Así que, si hemos de limpiar el hormiguero, lo haremos solo con un paño con agua.

El metacrilato es un material muy resistente pero, como todos los materiales, puede perjudicarse y romperse. Evitaremos golpes, caídas al suelo y forzar cualquier de sus componentes.

Existen partes del hormiguero que se pueden cambiar si se deterioran. La espuma verde o las setas pueden estropearse con el tiempo. Podremos pedir repuesto en Hormigalia.



Instalación de la colonia nueva en nuestro hormiguero

A la hora de escoger el modelo de hormiguero tendremos en cuenta que, si la colonia es pequeña, no necesitamos un gran hormiguero. Instalar una colonia pequeña en un gran hormiguero puede ser perjudicial ya que no estarán a gusto. A las colonias les gustan los espacios reducidos para vivir porque se sienten más seguras. Así que la elección del tamaño del hormiguero es muy importante. Puedes asesorarte a través de nuestra tienda Hormigalia.

Las colonias vienen dentro de un tubo de ensayo. Allí se colocó a la reina fecundada en su día y allí han nacido las obreras. Así que es como su primera casa. Cuando recibamos la colonia y dado que ha estado de viaje, antes de introducirlas en el hormiguero, las tendremos en cuarentena un día, en un lugar tranquilo y oscuro para que dejen de estar estresadas.

Existen dos maneras de introducir la nueva colonia en el hormiguero: metiendo el tubo en la zona de forrajeo o volcando su interior dentro. Ambas son válidas.

- En el caso de introducción del tubo en la caja de forrajeo, primero, debe haber espacio para ello. También puede conectarse el tubo a una de las entradas del hormiguero. En ambos casos habrá que esperar que la colonia envíe obreras a investigar el hormiguero, lo den por bueno y se traslade la colonia. Esta operación puede durar días e incluso semanas. Es la opción más lenta pero también la menos estresante para la colonia.
- En el caso del volcado del tubo al interior de la caja de forrajeo también es válida y mucho más rápida. La colonia sufrirá un estrés inicial, dado que la despojamos de su hogar, donde han nacido y vivido durante meses, pero es algo que por regla general superarán. De momento se agruparán en un rincón protegiendo a la reina, los huevos y las larvas y, poco a poco, irán investigando

el hormiguero hasta que se instalen en su interior. Pueden pasar horas o días, según la colonia.

En ambos casos dejaremos el hormiguero en un lugar tranquilo y preferiblemente oscuro para que se tranquilicen, se sientan seguras y sean ellas las que decidan mudarse al interior.

Esta especie, con los cuidados adecuados, suele durar muchos años. Existen colonias de esta especie en hormigueros artificiales con más de 20 años. Si la colonia crece mucho en número de obreras querrá decir que la estamos cuidando bien y que está a gusto. Cuando esto ocurra podemos mudarla a un hormiguero más grande o conectar el hormiguero a otro y tenerlos los dos conectados. También existen modelos



Kit Hormigalia T (15x15)

modulares (KIT M.A.F.) que encontrarás exclusivamente en **Hormigalia**.

Modular Ants Farm



M.A.F. 10x10



Forrajeo M.A.F.



Combinado modular M.A.F.

Este modelo de hormiguero es ampliable por lo que simplemente añadiendo otro módulo, ampliaremos el hogar de nuestra colonia.

La mayoría de hormigueros de Hormigalia tienen caja de forrajeo, más o menos grandes, dependiendo del tamaño del hormiguero. Una colonia estable agradecerá una buena caja de forrajeo para que las obreras puedan forrajear con espacio. Existen modelos de hormiguero sin caja de forrajeo a los que podemos conectarles una caja externa a través de un tubo. Así que a la hora de quererlas mudar de nuestro hormiguero a uno nuevo más grande, tendremos en cuenta esto.

Las cajas de forrajeo pueden adornarse como si de un terrario se tratase. Podemos utilizar arena de decoración, piedras, ramas secas, piñas, etc. En el caso de materiales orgánicos que recojamos del campo, como las ramas o piñas que mencionábamos antes, aconsejamos antes lavarlos de restos de tierra y meterlos en el congelador durante dos o tres días. Así eliminaremos cualquier organismo vivo que pudiera perjudicar nuestra colonia. En el caso de arena decorativa, que venden en muchos comercios, evitaremos las perfumadas, ya que contienen productos que podrían ser nocivos para las hormigas.



Una caja de forrajeo espaciosa, limpia y bien organizada no solo favorecerá el crecimiento de nuestra colonia sino que también nos mostrará de una manera más real el comportamiento de esta especie.





Asesoramiento

Para cualquier duda con respecto a la especie *Messor barbarus* puedes consultar a los profesionales disponibles en **Hormigalia**. Allí te asesorarán y te recomendarán las mejores soluciones.

Tanto la tienda **Hormigalia** como el fabricante **Antservice** llevan muchos años suministrando a toda Europa hormigueros para que nuestros clientes disfruten de una afición bonita e interesante. La experiencia de ambos está plasmada en cada uno de los modelos de hormigueros que, antes de comercializarlos, son testados con colonias reales, perfeccionando así el bienestar de nuestras colonias.

Disfruta de tu hormiguero y de esta especie, la *Messor barbarus*, que es una de las especies más fáciles de criar y que más alegrías dan a nuestros clientes.

Autores: Salva Renau, José Blanco, Francisco Blanco

Tienda: www.hormigalia.com